

# SINTESI DEL RAPPORTO DI SOSTENIBILITA' 2011



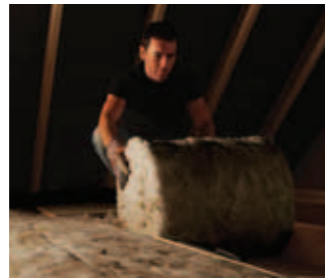
## Indice

- 1 Messaggio del CEO
- 2 Edilizia
- 4 Prodotti
- 6 Azienda
- 9 Prossimi passi

## Chi siamo

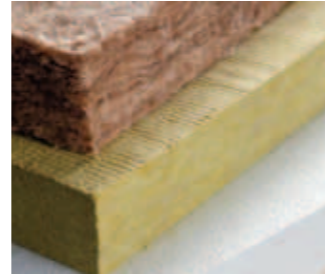
3°

3° produttore mondiale di isolanti



30

30 stabilimenti nel mondo



4.691

4.691 dipendenti in 35 paesi



€1,2ml.

Fatturato di 1,2 miliardi di euro



Produttore di una vasta gamma di prodotti isolanti tra cui **Lana minerale di vetro, Lana minerale di roccia, EPS, XPS, XPE e Lana di legno**

I mercati principali sono **edilizia, applicazioni industriali e OEM**

Parte del **Gruppo Knauf di proprietà familiare**

30+

Oltre 30 anni di esperienza nel settore dell'isolamento



## Messaggio del CEO

## Un mondo incerto

Dall'ultima Relazione sulla Sostenibilità di Knauf Insulation, il mondo è cambiato. I drammatici eventi in Giappone e in Medio Oriente hanno mostrato la nostra grande dipendenza dall'energia e dei rischi e le incertezze che questo può portare. I costanti problemi monetari dei governi europei e di quello statunitense compromettono la nostra fiducia nel sistema finanziario e la capacità da parte dei mercati di operare in modo normale. La volatilità dei prezzi dell'energia e delle materie prime è diventata la normalità non più un'eccezione. Anche le risposte a questi problemi, come passare a edifici a basso consumo energetico, richiedono l'accettazione di nuove realtà.



Tony Robson  
Group CEO, Knauf Insulation

Dobbiamo accettare il fatto che, un mondo meno sicuro ci richieda di dedicare più tempo a preparare e gestire questo cambiamento. La sostenibilità ci offre una visuale attraverso la quale possiamo vedere e riconsiderare i nostri progressi verso la gestione di questo cambiamento.

Le pagine che seguono contengono il nostro secondo Rapporto sulla Sostenibilità. Il Rapporto di quest'anno offre una panoramica sul modo in cui noi, come azienda, stiamo cercando di migliorare la gestione della volatilità e del cambiamento. Il nostro impegno e il nuovo Comitato Direttivo della Sostenibilità ci hanno aiutato a riesaminare le problematiche più significative per Knauf Insulation. Attraverso questo processo abbiamo identificato alcune aree principali sulle quali riteniamo di dover concentrare i nostri sforzi e abbiamo inoltre definito una serie di obiettivi a lungo termine che ci aiuteranno a orientare il nostro processo decisionale.

In qualità di CEO dell'azienda i cui prodotti portano così tanti benefici, sono convinto che Knauf Insulation sia parte della soluzione. È il momento di risparmiare energia.

Tony Robson  
Group CEO, Knauf Insulation

## Obiettivi a lungo termine

## Edilizia

- ⇒ Principali sostenitori del risparmio energetico e di un ambiente edilizio sostenibile
- ⇒ Materiali per l'edilizia privi di carbonio (prodotti e gestione)

## Prodotti

- ⇒ Migliori prodotti in assoluto per la sostenibilità

## Azienda

- ⇒ Produzione a carbonio zero
- ⇒ Uso delle risorse a impatto zero
- ⇒ Zero scarti o scarichi di acque reflue
- ⇒ Datore di lavoro di prima qualità
- ⇒ Impatto zero



# L'edilizia per il cambiamento



**Il mondo moderno è in parte contraddistinto dalla sua dipendenza dai combustibili fossili. Possiamo però svincolarci da questa dipendenza, iniziando a ridurre l'uso di energia negli edifici.**

## La riduzione dell'uso di energia negli edifici deve avvenire attraverso un profondo processo di rinnovamento

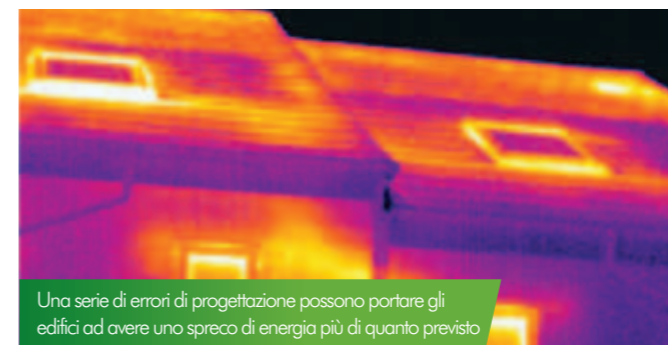
Con il 50% degli edifici esistenti in Europa e nel Nord America che, secondo le previsioni, saranno ancora presenti nel 2050, l'unico modo davvero efficace per ottenere un ambiente edilizio efficiente sul piano energetico, consiste nel rinnovare gli edifici esistenti. Se vogliamo essere efficienti, l'unico modo per farlo è andare in profondità. Ristrutturare in modo radicale significa migliorare le prestazioni energetiche dell'ambiente edilizio almeno dell'80%, adottando misure come l'isolamento. Desideriamo vedere piani di intervento ambiziosi che esigano una ristrutturazione radicale degli edifici e percentuali di ristrutturazione del 3% entro il 2020. In questo modo si possono risparmiare l'equivalente di 4 miliardi di barili di petrolio all'anno e creare centinaia di migliaia di nuovi posti di lavoro solo in Europa.

Posti di lavoro creati per ogni miliardo di euro:

CARBONIFERO 870



RISTRUTTURAZIONE 7.000



Una serie di errori di progettazione possono portare gli edifici ad avere uno spreco di energia più di quanto previsto

## Le difficoltà non devono rappresentare un ostacolo nella riduzione dei consumi energetici negli edifici

La creazione di un ambiente edilizio a basso consumo energetico presenta molte difficoltà. Ma queste difficoltà non devono essere degli ostacoli. L'esperienza e i modelli economici per assicurare che gli edifici possano funzionare come dovrebbero in termini di uso energetico, esistono nella pratica e non solo nella teoria e ci stiamo impegnando per promuoverli. Siamo fiduciosi che il lancio del nuovo programma di ricerca sulla struttura degli edifici possa creare in breve tempo le conoscenze per affrontare ancora meglio queste difficoltà.

## Guidiamo il cambiamento attraverso il nostro programma di sostegno globale

Con il nostro ambizioso programma di sostegno globale lavoriamo per garantire che la politica e i responsabili decisionali a qualsiasi livello comprendano l'esigenza e creino un contesto politico volto alla riduzione dei consumi energetici negli edifici. Abbiamo un ruolo di primaria importanza in diverse organizzazioni di sensibilizzazione e stiamo programmando di aumentare il nostro impegno per promuovere il cambiamento nel corso del 2012.



Kevin McCloud, Ed Milliband (Presidente del Partito laburista inglese) e John Healey MP presentano la campagna Great British Refurb in Parlamento a Londra.



# I prodotti al centro della sostenibilità

**Sappiamo che la sostenibilità degli edifici è influenzata dall'efficienza energetica, ma anche da altri fattori, tra cui la sostenibilità dei prodotti da costruzione.**

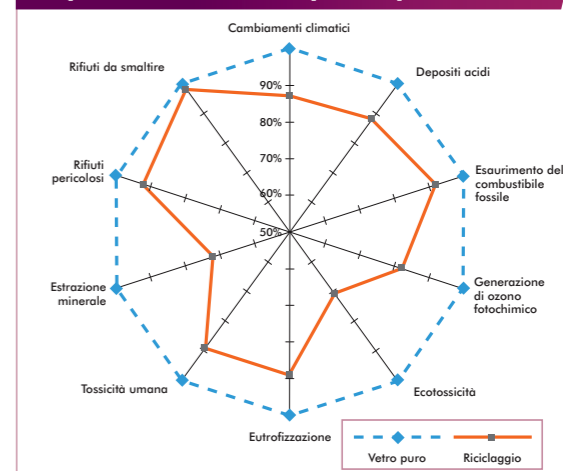
## La sostenibilità di un prodotto parte da una giusta valutazione

Mentre, sul mercato dell'edilizia le dichiarazioni "verdi" diventano sempre più "creative", in alcuni casi devono essere confutate o smascherate. Riteniamo che la Valutazione del Ciclo di Vita (LCA) sia lo strumento più affidabile per valutare le prestazioni ambientali dei prodotti da costruzione consentendo alle aziende di comunicare informazioni su prodotti credibili e basate su fatti. Per questo motivo l'LCA costituisce parte integrante della nostra politica relativa ai prodotti.



**50%** Siamo impegnati a completare l'LCA per il 50% dei nostri prodotti

## I vantaggi dell'utilizzo del vetro riciclato rispetto alla materia prima pura



## La giusta valutazione consente un miglioramento

Utilizziamo i risultati di analisi del ciclo di vita per apportare o sostenere i miglioramenti dei nostri prodotti. L'LCA è stata condotta nell'80% dei nostri stabilimenti e il nostro obiettivo per il 2012 consiste nell'ottenerla per il 50% dei prodotti. L'LCA ci ha già aiutato a comprendere i benefici ambientali delle diverse scelte per la composizione dei nostri prodotti, ad esempio hanno chiarito i vantaggi del passaggio a un nuovo agente dilatante per la produzione di XPS.

## Sostenibilità significa anche garantire che i prodotti vengano utilizzati come previsto

Stiamo lavorando per essere certi che i nostri clienti comprendano le nuove prassi relative agli edifici e alla ristrutturazione e siano in grado di selezionare e installare i prodotti in modo facile e corretto. Questo impegno comporta la creazione di nuove gamme di prodotti di facile uso che comprendono una guida alla scelta del prodotto isolante più adatto. Promuoviamo inoltre le norme sui prodotti, teniamo corsi di formazione e incontri per fornitori, progettisti e architetti.



FACILE da acquistare, FACILE da maneggiare, FACILE da installare: la nuova gamma EASY DIY di Knauf Insulation



# Aumentare la sostenibilità

**Nello stesso modo in cui facciamo pressione per ottenere reali prestazioni nell'edilizia e nei prodotti, ci impegniamo affinché la sostenibilità sia parte integrante del nostro modo di lavorare. La nostra fiducia nella capacità di ottenere miglioramenti significativi è anche riposta nei grandi progressi che abbiamo compiuto fino ad oggi.**

## Abbiamo ridotto l'uso di energia e le emissioni di CO<sub>2</sub>

Dal 2009 al 2010 l'uso di energia per unità di uscita è migliorato del 4,8% e le emissioni dirette di CO<sub>2</sub> sono diminuite dell'1,8%. Siamo costantemente concentrati sul miglioramento dell'efficienza energetica della nostra produzione. Come parte di questo obiettivo a breve termine, abbiamo iniziato a controllare il nostro materiale per l'edilizia e a riconsiderare la logistica.



Materiali come il vetro riciclato vengono miscelati per ottenere la lana minerale di vetro



Utilizzo di un serbatoio di gasolio riciclato per raccogliere l'acqua piovana

## Siamo diventati più efficienti per quanto riguarda le materie prime e l'acqua

Abbiamo aumentato l'uso di materiali riciclati nelle nostre attività. Le cifre relative all'intensità dell'acqua mostrano un andamento eco-efficiente positivo. Stiamo inoltre implementando le nostre politiche e prassi relative agli acquisti per migliorare il nostro approccio a una gestione responsabile della catena degli approvvigionamenti.

## Lavoriamo per produrre meno rifiuti e meno emissioni nell'aria e nell'acqua

Per ogni tonnellata prodotta, i rifiuti non pericolosi inviati alla discarica sono diminuiti del 23,9% dal 2009 e i rifiuti pericolosi da smaltire si sono ridotti del 22% a seguito della normalizzazione. Nel 2010 l'intensità delle nostre emissioni di NO<sub>x</sub> e SO<sub>x</sub> è diminuita rispettivamente del 2,6% e del 3,6%. Nello stesso periodo le acque reflue sono diminuite del 6,4% per tonnellata di prodotto.

Stiamo inoltre prendendo in considerazione nuove modalità per ridurre gli scarti degli imballaggi nella nostra gamma di prodotti



## Stiamo migliorando la gestione della sicurezza

Continuiamo a lavorare per migliorare il modo in cui gestiamo la sicurezza. Abbiamo implementato solidi sistemi di gestione che quest'anno hanno ottenuto la certificazione della norma internazionale di gestione OHSAS 18001 (Gestione della Salute e della Sicurezza) per tutti i nostri stabilimenti in Europa e il CIS da Bureau Veritas, uno degli istituti leader nella valutazione della conformità. Abbiamo potuto constatare una riduzione della gravità e della frequenza degli incidenti tra il 2009 e il 2010, riteniamo quindi che il nostro nuovo approccio sia positivo e intendiamo lanciare l'OHSAS 18001 per le nostre attività nel Nord America nel corso del 2012.



## Il nostro obiettivo: essere datori di lavoro di prima qualità

Nonostante le difficoltà economiche del 2010, abbiamo aumentato il numero di dipendenti a tempo pieno. Abbiamo lanciato contemporaneamente la nostra nuova strategia HR all'interno dell'azienda che ci aiuterà sicuramente a diventare "un datore di lavoro di prima qualità".

## Ci stiamo occupando delle relazioni con le comunità di accoglienza e il nostro prossimo

Nel 2010 abbiamo continuato la nostra attività sui progetti locali, molti dei quali corrispondono all'obiettivo di migliorare l'isolamento nelle abitazioni e negli edifici pubblici. Tra i progetti del 2010, negli Stati Uniti il "Millard Fuller Legacy Build Construction and Renovation" per le abitazioni di Indianapolis. In Belgio, vicino al nostro stabilimento di Visé, si tiene l'esposizione SOS Planet che abbiamo contribuito a installare e a sviluppare.



Abbiamo collaborato con l'esposizione SOS Planet a Liegi, in Belgio per contribuire a migliorare la comprensione delle modifiche climatiche e del loro impatto

## Prossimi passi

### Riepilogo degli impegni e degli obiettivi

Qui di seguito sono riportati i nostri impegni principali e i progressi compiuti. Abbiamo definito una serie di obiettivi a lungo termine tra cui il trasmettere il concetto di sostenibilità, obiettivi che non possono essere realizzati a breve termine. Con questi obiettivi, lanciamo un messaggio chiaro a noi stessi e agli altri sulla direzione in cui desideriamo muoverci. Abbiamo inoltre chiarito il nostro obiettivo a breve termine.

Missione di Knauf Insulation: "Essere leader mondiali nei sistemi di efficienza energetica per l'edilizia"

Area	Edilizia	Prodotti e sistemi	Azienda
<b>Progressi rispetto alle attività e agli obiettivi per il 2011</b>	<ul style="list-style-type: none"> <li>Utilizzo dell'energia per l'edilizia: effettuare un controllo di tutto il materiale per l'edilizia al fine di sviluppare e implementare un programma per il rinnovamento dell'efficienza energetica ●</li> </ul>	<ul style="list-style-type: none"> <li>Componenti dei prodotti: continuare a lavorare per eliminare gradualmente il fenolo e la formaldeide e trovare alternative all'HBCD ●</li> <li>LCA dei nostri prodotti: sottoporre la LCA a tutti i nostri stabilimenti entro la fine del 2011 ●</li> </ul>	<ul style="list-style-type: none"> <li>Approccio gestionale: completare il nostro sistema di gestione integrato HSE in Europa e nel CIS ●</li> <li>Approccio gestionale: ISO14001 attiva negli stabilimenti in Europa e del CIS entro la fine del 2011 ●</li> <li>Benessere dei dipendenti: nuovi impegni basati sui programmi sociali globali nel prossimo periodo di riferimento, 2011 ●</li> <li>Componenti dei prodotti: nella nostra gamma di prodotti cerchiamo costantemente modi per aumentare l'uso di materiali riciclati post-consumo e post-industria ●</li> <li>Riciclaggio nella produzione: rapporto sulle percentuali di riciclaggio e definizione degli obiettivi per il miglioramento in Europa e nel CIS ●</li> <li>Riciclaggio nella logistica: revisione della restituzione dei pallet attraverso Knauf Insulation in Europa e nel CIS ●</li> <li>Energia nelle attività: identificare maggiori opportunità per le fonti da energia rinnovabile ●</li> <li>Trasporto: rapporto sull'energia consumata nel trasporto globale e sulle prestazioni del carbonio nel 2011 ●</li> </ul>
<b>Attività e obiettivi per il 2012</b>	<ul style="list-style-type: none"> <li>Espandere la nostra capacità di public affair</li> <li>Lavorare per migliorare la capacità di efficienza del nostro settore</li> <li>Continuare a mantenere la leadership negli edifici a basso consumo energetico</li> <li>Ampliare il programma di struttura degli edifici per offrire prestazioni termiche reali negli edifici</li> <li>Finalizzare il controllo degli edifici oltre ad una revisione dei nostri impianti</li> <li>Sviluppare le linee guida sulla sostenibilità per l'appalto e la locazione di nuovi edifici</li> <li>Riesaminare i risultati del controllo degli edifici e sviluppare un programma per migliorare le prestazioni energetiche del nostro patrimonio edilizio</li> <li>Lanciare un programma "sostenibile" all'interno dell'azienda</li> </ul>	<ul style="list-style-type: none"> <li>Continuare il lancio dell'analisi LCA dei nostri prodotti con l'obiettivo di ottenere l'LCA per il 50% dei prodotti</li> <li>Formalizzare l'interazione tra i risultati dell'LCA e il processo NPAD</li> <li>Lanciare un programma di formazione completo del nostro staff tecnico e marketing relativo all'LCA</li> <li>Iniziare la formazione del cliente sull'LCA</li> <li>Condurre un'iniziativa di restituzione dai cantieri</li> </ul>	<ul style="list-style-type: none"> <li>Lanciare il sistema di gestione integrato globale HSE</li> <li>Sviluppare la formazione della consapevolezza dei dipendenti sull'uso dell'energia</li> <li>Verificare i nostri impianti di produzione per identificare il potenziale per la riduzione di energia tramite un migliore isolamento</li> <li>Continuare a risparmiare energia installando attrezzature a maggiore efficienza energetica negli stabilimenti e negli uffici (ad es. illuminazione)</li> <li>Implementare un sistema di monitoraggio dell'energia in tutta l'azienda</li> <li>Metodologia e definizione dell'obiettivo per rilevare le impronte di CO<sub>2</sub> per la distribuzione dei prodotti finiti</li> <li>Aumentare il contenuto di vetro riciclato nella lana minerale di vetro: un piano per l'aumento dei frammenti di vetro nello sviluppo dei prodotti e negli stabilimenti</li> <li>Aumentare le opportunità di riciclaggio della lana di legno</li> <li>Monitorare l'aria a livello del gruppo (SOx, Nox, fenolo formaldeide)</li> <li>Ridurre i rifiuti da smaltire in tutti gli stabilimenti RMW gestendo un'iniziativa pilota per ridurre i rifiuti da smaltire a meno dello 0,5%</li> <li>Adottare misure per la salute sul posto di lavoro a livello aziendale per identificare le non-conformità e migliorare le condizioni di lavoro</li> </ul>

Legenda: ● = Completo ● = 75% completo ● = 50% completo ● = 25% completo

**Tornando a noi...** Contattateci, desideriamo ricevere i vostri commenti, apprezzamenti, obiezioni e novità. Mandate un'e-mail al team all'indirizzo [sustainability@knaufinsulation.com](mailto:sustainability@knaufinsulation.com)





Knauf Insulation Holding GmbH  
Am Bahnhof 7  
D-97346 Iphofen  
Germany

[www.knaufinsulation.com](http://www.knaufinsulation.com)